

РЕКОМЕНДАЦИИ ПО ОФОРМЛЕНИЮ ТЕРРИТОРИИ НАСЕЛЁННОГО ПУНКТА К ПРАЗДНОВАНИЮ ДНЯ ПОБЕДЫ

ВВЕДЕНИЕ

Настоящие рекомендации предназначены для использования работниками администраций муниципальных образований Красноярского края, физическими и юридическими лицами, осуществляющими предпринимательскую и иную деятельность на территории города (села, посёлка).

Основной задачей при выполнении праздничного оформления территории муниципального образования является гармоничное сочетание праздничных конструкций и иных элементов с архитектурно-художественным обликом застройки и благоустройством окружающих пространств. Правильно выполненное оформление формирует торжественный облик городской (сельской, поселковой) среды и создаёт приподнятое праздничное настроение жителям и гостям города (села, посёлка).

Учитывая продолжительность светового дня, основное значение имеет мягкое оформление (флаговое оформление, панно, транспаранты-перетяжки) и оформление объемно-декоративными тематическими конструкциями. Также необходимо максимально использовать существующие рекламно-информационные установки, особенно в местах проведения торжественных мероприятий. На крупногабаритных щитах целесообразно разместить тематические панно, на конструкциях малого формата – поздравительные плакаты и лозунги. Созданию соответствующей атмосферы, как правило, способствует трансляция тематических видеороликов на электронных экранах.

Праздничное оформление рекомендуется осуществлять путём временного размещения элементов на территориях общественных пространств, зданиях, сооружениях и прилегающих к ним территориях, входных группах и витринах (окнах).

ОСНОВНЫЕ ПРИНЦИПЫ ОФОРМЛЕНИЯ

Для достижения наилучшего результата рекомендуется придерживаться следующих принципов праздничного оформления:

- Привлечение собственников объектов, предпринимателей, предприятий, организаций, общественных объединений и жителей города к праздничному оформлению.

- Обеспечение безопасности при выполнении праздничного оформления

использование надежных и устойчивых элементов праздничного и тематического оформления, соответствующих требованиям качества и безопасности, удобных для монтажа и транспортировки;

сохранение видимости средств регулирования дорожного движения для всех участников дорожного движения.

- Соблюдение требований и рекомендаций Регламента информационного оформления (в части размещения элементов праздничного оформления на объектах (зданиях, сооружениях)).

- Стилистическое единство оформления (цветовое решение (палитра праздника), использование одинаковой символики, отражающей заданную тематику (логотипа, паттерн, шрифт)).

- Использование конструкций для размещения элементов оформления (например, флаговых групп – флагштоков, объемно-декоративных конструкций).

- Приведение территорий и объектов-носителей элементов праздничного оформления в порядок, поддержание чистоты в течение всего периода проведения праздничных мероприятий.

- Демонтаж элементов праздничного оформления не позднее 14 дней со дня завершения праздничных мероприятий (общее время размещения праздничного оформления не должно быть более 30 календарных дней).

- Безопасная утилизация элементов праздничного оформления.

РЕКОМЕНДУЕМЫЕ ЭЛЕМЕНТЫ ПРАЗДНИЧНОГО ОФОРМЛЕНИЯ

В целях праздничного оформления территории города (посёлка) рекомендуется использовать следующие элементы праздничного оформления:

Поздравительные транспаранты-перетяжки (растяжки);

Объёмно-декоративные тематические конструкции (мобильные);

Флаговое оформление:

- флаги/флажки на линейных объектах инфраструктуры (мостах, надземных пешеходных переходах);

- флаговые растяжки на опорах освещения (с использованием специальных конструкций);

- флаги (флаговые полотнища) на существующих стационарных флагштоках;

- флаги в мобильных конструкциях («кострах», флагштоках с флаговым полотном разной формы («флекс», «виндор», «перо») и т.д.);

Флажковые гирлянды;

Праздничные баннеры;

Плакаты, наклейки с праздничной символикой;

Крупноформатные цветы (гвоздики, цветы яблони).

РЕКОМЕНДАЦИИ ПО ИСПОЛЬЗОВАНИЮ ЭЛЕМЕНТОВ ПРАЗДНИЧНОГО ОФОРМЛЕНИЯ

№	Наименование элемента оформления	Рекомендуемые места размещения элемента	Условия, которые необходимо выполнить	Дополнительная информация
1.	Поздравительные перетяжки (растяжки) <i>См. варианты №2, №7, иллюстрация №17</i>	На фасаде (вертикально ориентированной плоскости) горизонтальных элементов сооружений (надземные пешеходные переходы, мосты, эстакады и т.д.)	Согласие собственника/эксплуатирующей организации, обеспечение надёжного безопасного крепления с учётом ветровой нагрузки	Не допускается размещение перетяжек (растяжек) над проезжей частью, не рекомендуется использовать поверхности подпорных стен, цокольных частей сооружений
2	Объёмно-декоративные тематические конструкции (мобильные) <i>См. варианты №3, №5, №6, иллюстрации №4, №5</i>	В скверах, парках (на хорошо просматриваемых пешеходных пространствах), на прилегающих к административным, офисным зданиям территориях; крупноформатные конструкции – на площадях, транспортных кольцах	Необходимо обеспечить единое стилистическое решение с остальными используемыми элементами оформления объекта (парка, сквера, площади и т.д.)	В случае ежегодного использования перед установкой необходимо провести ревизию состояния конструкции, проверить её безопасность, надёжность конструктивных соединений, устойчивость, при необходимости предусмотреть косметический ремонт/обновление
3	Праздничные баннеры			

3.1	На рекламных конструкциях <i>См. вариант №2</i>	На отдельно стоящих рекламных конструкциях, на рекламных конструкциях в составе остановочного павильона	По договорённости с владельцами рекламных конструкций	На время праздничного оформления (подлежит демонтажу не позднее 14 дней со дня завершения праздничных мероприятий)
3.2	На фасадах зданий, сооружений <i>См. варианты №2, №3, №4, №6, иллюстрации №13, №14</i>	На металлоконструкциях, специально установленных на фасадах зданий в целях размещения временной информации/ праздничного оформления	Согласие собственника/ эксплуатирующей организации, обеспечение надёжного безопасного крепления с учётом ветровой нагрузки; размер баннера должен быть сомасштабен фасаду (чтобы он не выглядел как «заплата»)	Не допускается размещение баннеров на фасадах: - без использования металлоконструкции; - без учёта композиционных осей фасада; - с перекрытием (полным, частичным) окон, витражей, витрин; - на участках фасада между окнами/витринами; - в цокольной части.
4	Флаговые элементы			
4.1	Флаги на стационарных флагштоках <i>См. варианты №3, №4, №9, иллюстрации №11, №12, №14</i>	На существующих флагштоках – как правило, расположенных на прилегающих к входным группам территориях, а также установленных на просматриваемых территориях (возвышенностях и т.д.)	Необходимо придерживаться рекомендаций по использованию цветовой гаммы; в случае установки флагов на флагштоках, расположенных в ряд одной линии, горизонтальный размер флагового полотнища должен быть не менее 1/3 расстояния между флагштоками (а лучше всего – 1/2)	На время праздничного оформления рекомендуется использовать все флагштоки, в том числе – те, которые в повседневном режиме используются в рекламно-информационных целях
4.2	Флаги на мобильных конструкциях (например, флаговые «костры», мобильные флагштоки с флаговым полотном разной формы («флекс», «виндор», «перо») <i>См. варианты №1-5, №7, №9, иллюстрации №1-3, №9-13</i>	В пределах линейных пространств или участков (например, пешеходные аллеи, бульвары, разделительные полосы улиц, проспектов); крупноформатные конструкции – на более открытых пространствах (площади, транспортные кольца)	Необходимо придерживаться рекомендаций по использованию цветовой гаммы; при последовательном размещении конструкций можно использовать последовательно изменяющуюся родственную гамму цветов (например, красный-оранжевый-жёлтый)	Наилучший визуальный эффект получится, если конструкции на линейных участках располагать в определённом ритме
4.3	Флаги на специальных конструкциях, которые закреплены на опорах освещения (с «рожками»)- флагодержателями или консольными конструкциями) <i>См. варианты №5, №6, иллюстрацию №16</i>	Рекомендуется оформлять таким образом улицы, непосредственно примыкающие к месту проведения праздничных мероприятий	Наиболее целесообразно использовать для небольших пространств – однорожковую конструкцию, для крупных улиц, магистралей – трёхрожковую	Для достижения наилучшего эффекта не рекомендуется чередовать флаги (флажки) разных цветов (например, красный-синий-белый)
4.4	Флаги на ограждающих	<i>См. иллюстрации №16, №17</i>	Не рекомендуется чередовать цвета флагов –	Возможно одновременное использование

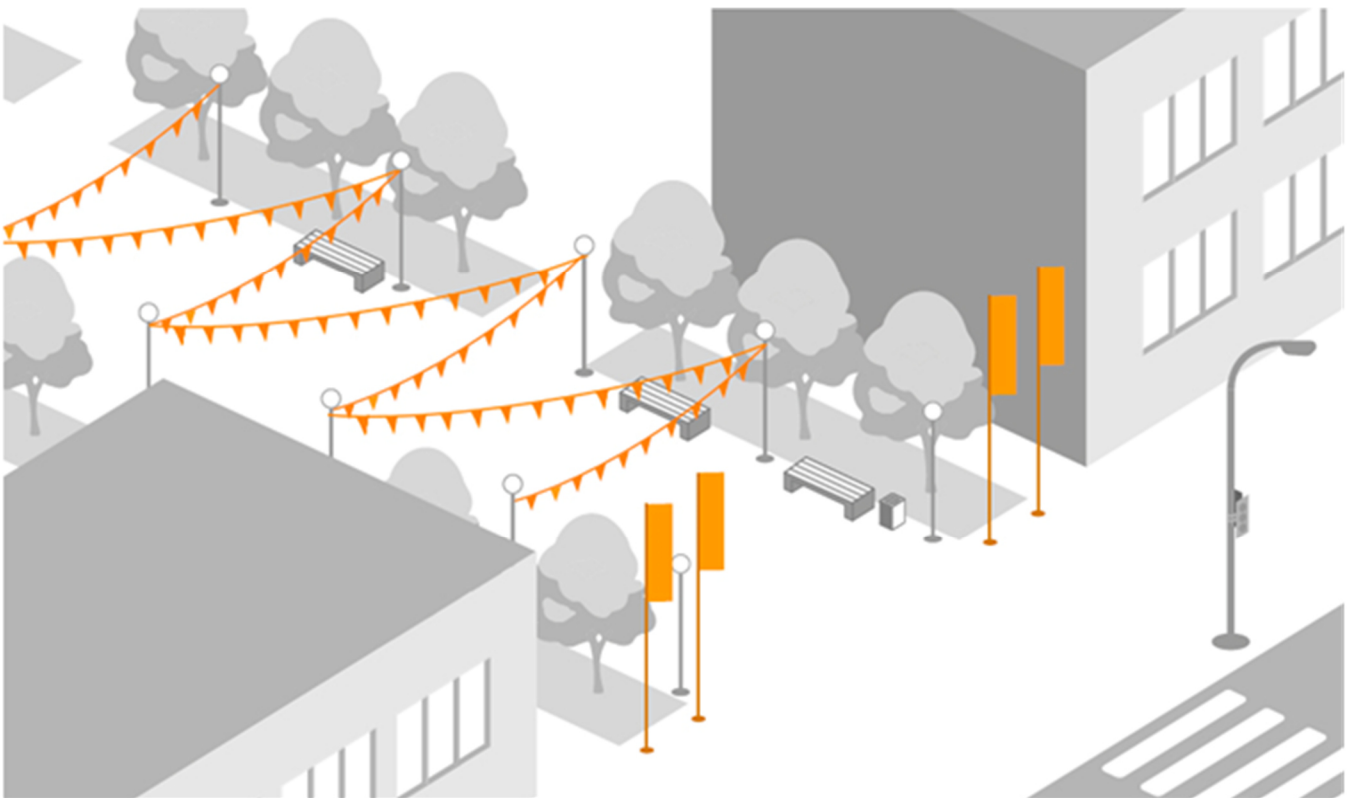
	конструкциях надземных пешеходных переходах		лучше всего использовать флаги одного цвета (красного) или использовать плавный градиент (изменение цвета от одного флага к другому)	поздравительной перетяжки (растяжки) и флагов
5	Флажковые гирлянды <i>См. варианты №1, №2, №5</i>	Рекомендуется использовать для пространственного оформления общественной территории или прилегающего к входной группе пространства путём крепления к вертикальным элементам благоустройства (торшерным опорам освещения или иным подобным конструкциям, опорам входных групп, выступающим элементам зданий, сооружений и т.д.)	Можно использовать либо разные гирлянды с флажками одного цвета (красные, оранжевые, желтые), либо одинаковые гирлянды с последовательно изменяющимися цветами родственной гаммы (например, красные-оранжевые-жёлтые-оранжевые-жёлтые)	Необходимо обеспечить надёжное крепление гирлянд, рекомендуется использовать при изготовлении гирлянд непромокаемые типы тканей (или ткани с водоотталкивающей пропиткой)
6	Гирлянды из воздушных шаров <i>См. вариант №8</i>	Используется при оформлении входных групп, небольших объектов (киосков, открытых торговых рядов, навесов и т.д.)	Необходимо придерживаться рекомендаций по использованию цветовой гаммы и использовать либо один из рекомендованных цветов, либо сочетание двух цветов, один из которых основной (75-80% общего количества), второй – дополнительный (20-25%), при этом шары дополнительного цвета рекомендуется размещать не точно, а в массе	Допускается использовать данный тип оформления только при плюсовых температурах
7	Плакаты, наклейки с праздничной символикой <i>См. варианты №2, №10</i>	Рекомендуется размещать на витринах, окнах	До размещения необходимо помыть стекла, рекомендуется использовать однотипные плакаты или наклейки в пределах одного здания	
8	Выполненные вручную крупные (преувеличенных размеров) цветы из гофрированной бумаги или ватмана <i>См. иллюстрацию №15</i>	Рекомендуется использовать при оформлении территорий школ, детских садов, прилегающих к административно-офисным зданиям участков – крепление на элементах входных групп (с использованием срезанных веток деревьев), на небольшие деревья и кустарники, на элементы беседок и т.п.	Для создания общего образа оформляемого объекта/пространства цветов должно быть достаточное количество (не один – пять), рекомендуется использовать гвоздики, яблоневый цвет, допустимо изготовление фантазийных цветов белого цвета.	При оформлении рекомендуется использовать один из следующих вариантов: - одинаковые цветы; - одинаковые цветы, различающиеся по размеру; - два разных типа цветов, каждый из которых единого цвета (например, белые цветы яблони и красные гвоздики)

РЕКОМЕНДУЕМАЯ ПАЛИТРА ПРАЗДНИЧНОГО ОФОРМЛЕНИЯ

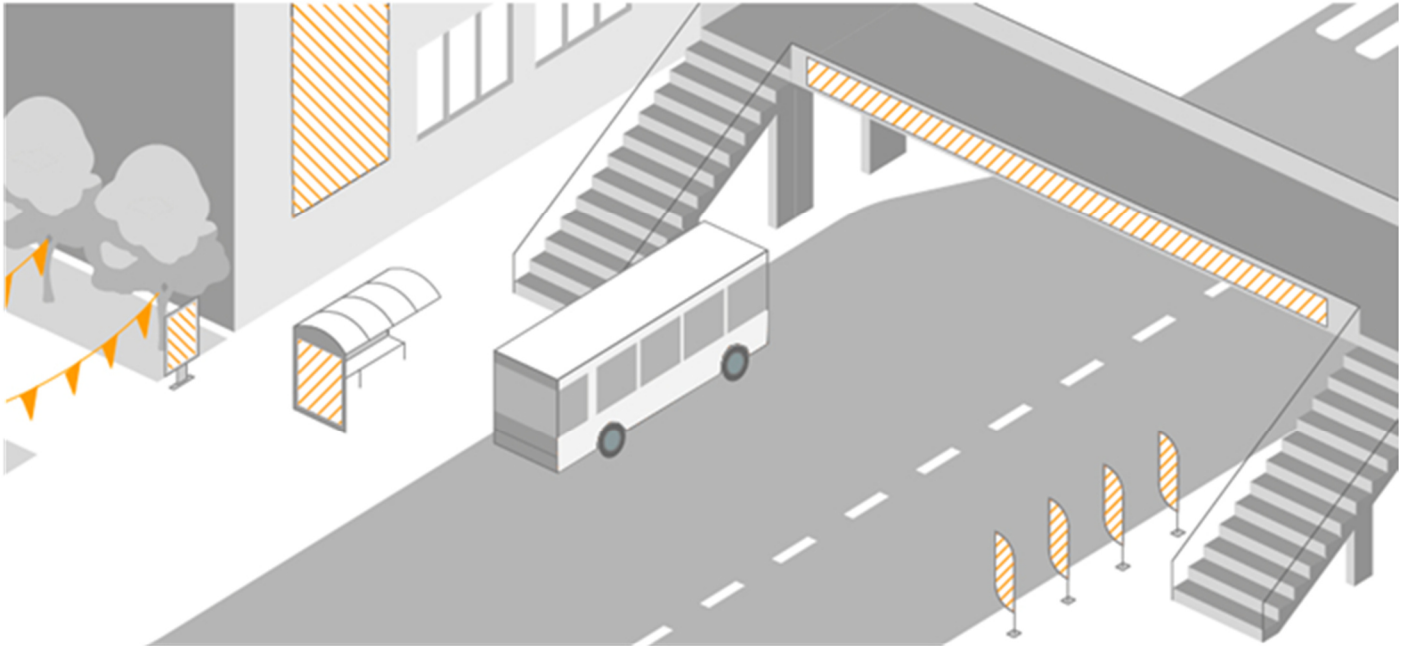
Основные цвета: белый – цвет чистоты и мира; оттенки желтого, оранжевого – символы света; оттенки красного – символ Победы и пролитой крови наших воинов.



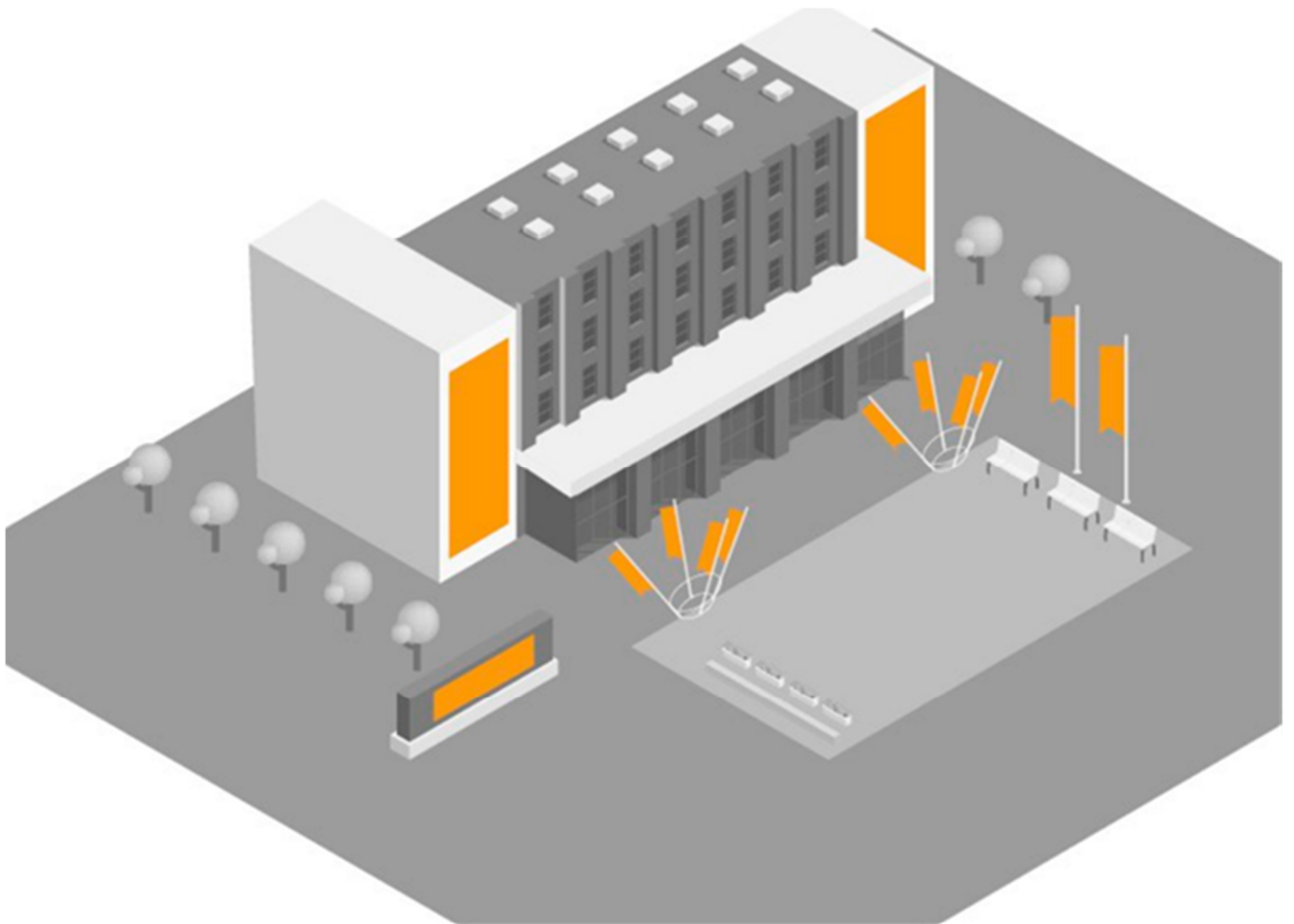
РЕКОМЕНДУЕМЫЕ ВАРИАНТЫ ИСПОЛЬЗОВАНИЯ ЭЛЕМЕНТОВ ОФОРМЛЕНИЯ



Вариант №1. Оформление с использованием флажковых гирлянд и мобильных флагштоков



Вариант №2. Оформление с использованием флажковых гирлянд, мобильных флагштоков, растяжки на надземном пешеходном переходе, праздничных (тематических) баннеров в составе остановочного пункта, на фасаде здания и на рекламной конструкции малого формата.



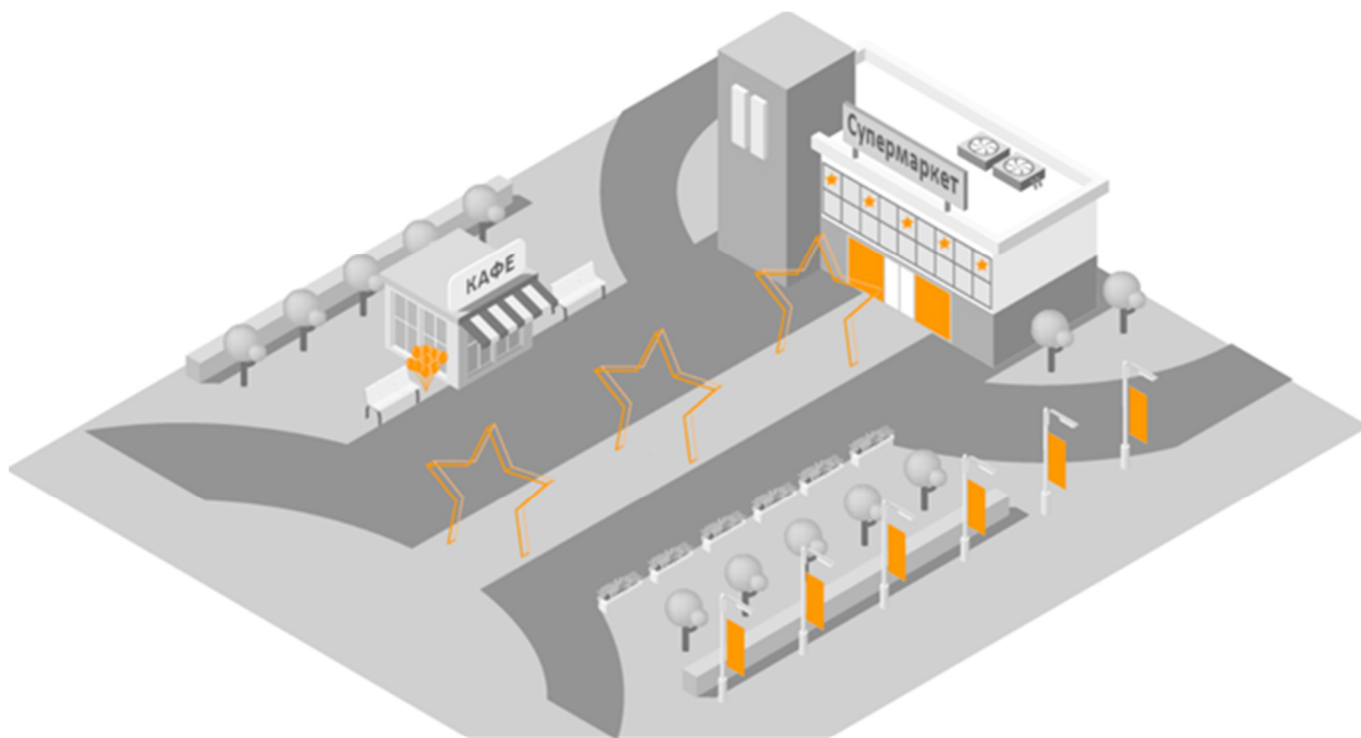
Вариант №3. Оформление с использованием праздничных (тематических) баннеров на фасаде здания, мобильной объёмно-декоративной конструкции с размещением флагов на стационарных флагштоках (за скамьями) и в мобильных флаговых конструкциях.



Вариант №4. Оформление с использованием праздничного (тематического) баннера на фасаде (в составе входной группы) и с установкой флагов (на стационарных или мобильных флагштоках).

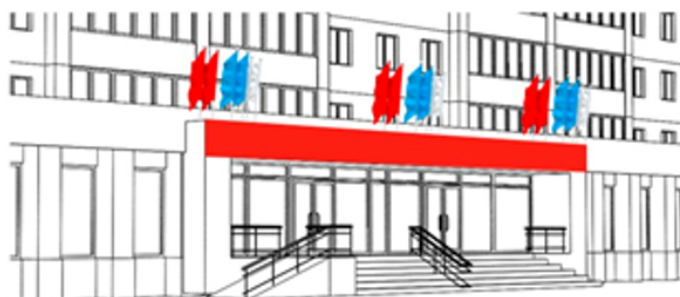


Вариант №5. Оформление с использованием мобильной объёмно-декоративной конструкции, флажковых элементов на кронштейнах, которые зафиксированы на опорах освещения (флажковые консоли), флажковых гирлянд над пешеходной аллеей.

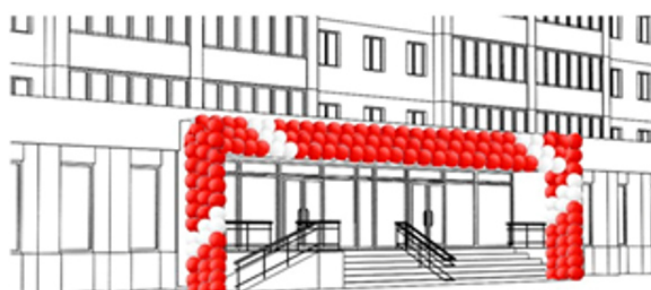


Вариант №6. Оформление с использованием праздничных (тематических) баннеров на фасаде здания, мобильных объёмно-декоративной конструкций (в совокупности образующих портал), мобильной флаговой конструкции (около кафе) и флажковых элементов на кронштейнах, которые зафиксированы на опорах освещения (флажковые консоли).

Варианты оформления входной группы



Вариант №7



Вариант №8

Вариант №7. Размещение растяжки – поздравительного баннера (лозунга) на фризе, флагов в цветах российского триколора – на плоском козырьке входной группы.

Вариант №8 Оформление входной группы гирляндами из воздушных шаров (красный цвет – основной, белый – дополнительный)



Вариант №9



Вариант №10

Вариант №9. Размещение элементов оформления справа и слева от входной группы – флаговых групп (более крышных флагов в цветах российского триколора, на переднем плане – мобильные линейные флаговые конструкции с флагами красного цвета).

Вариант №10. Оформление витрин (окон) и остеклённых элементов входной группы при помощи наклеек единого вида и размера.

ПРИМЕРЫ ВНЕШНЕГО ВИДА ЭЛЕМЕНТОВ ОФОРМЛЕНИЯ И РЕАЛИЗОВАННЫХ ВАРИАНТОВ ОФОРМЛЕНИЯ ОБЪЕКТОВ



Иллюстрация №1. Пример внешнего вида мобильных флагштоков (слева направо: «флекс», «виндер», «парус»)

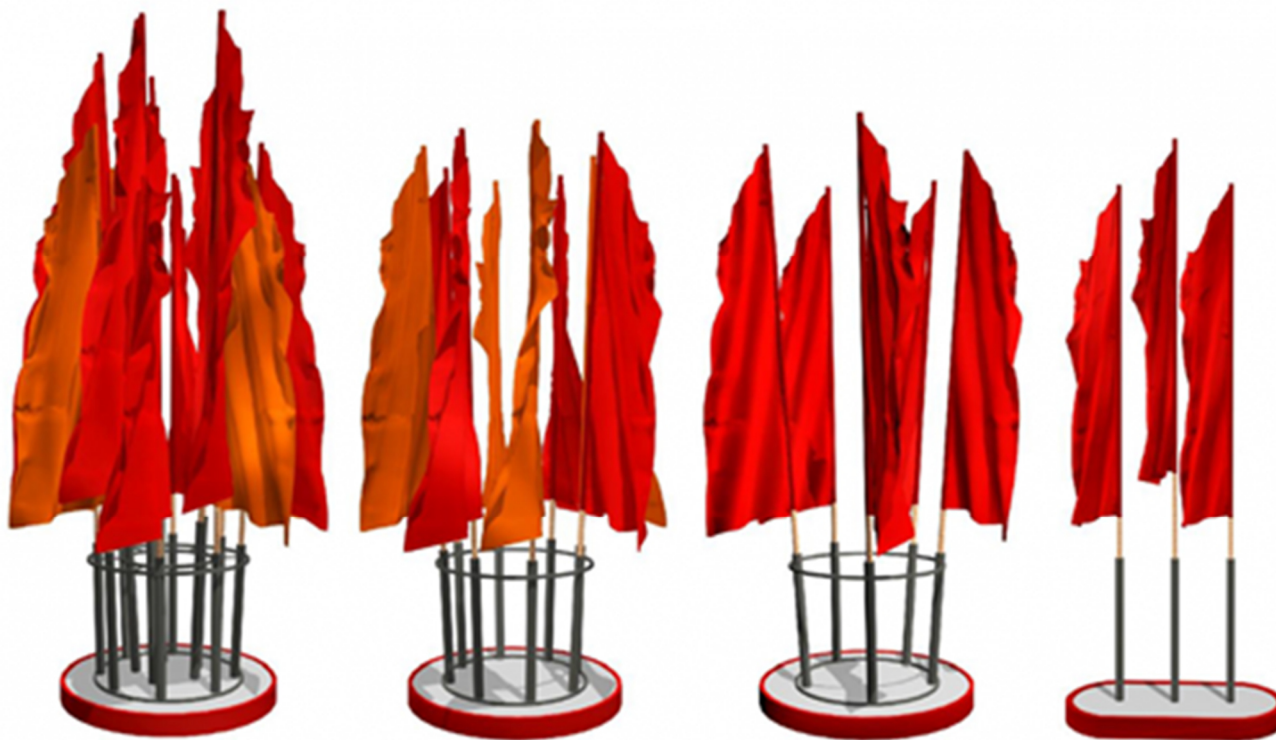


Иллюстрация №2. Примеры мобильных флаговых конструкций с различным количеством флагов

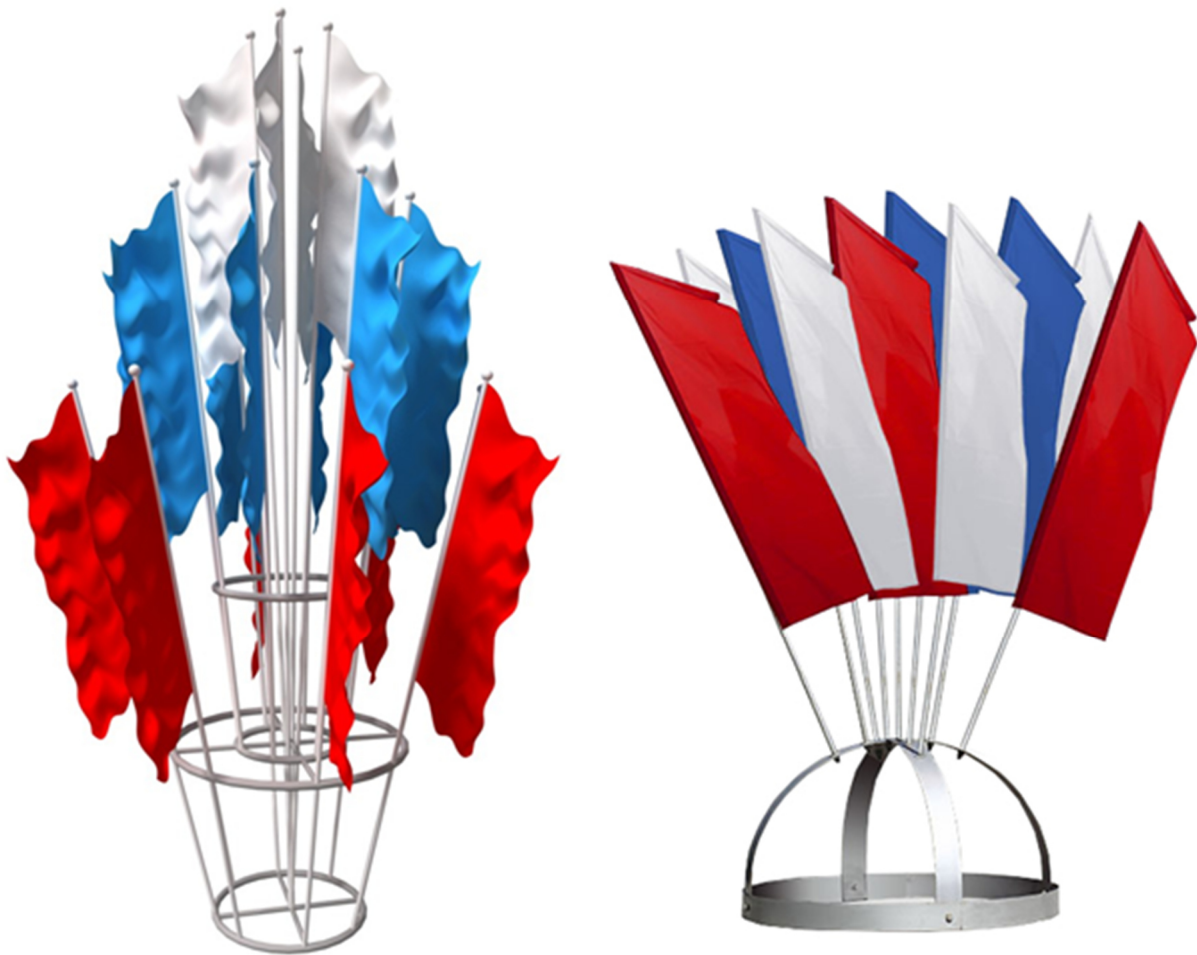


Иллюстрация №3. Пример внешнего вида мобильных конструкций, оформленных с использованием флагов в цветах российского триколора



Иллюстрация №4. Примеры внешнего вида мобильных объёмно-декоративных тематических конструкций (в составе конструкций флаги могут отсутствовать)



Иллюстрация №5. Пример внешнего вида мобильной объёмно-декоративной тематической конструкции (в составе конструкции флаги могут отсутствовать)



Иллюстрация №6. Примеры отдельно стоящих крупноформатных флаговых конструкций, дополненных тематическими декоративными элементами (звёзды, лавровый венок)



9 МАЯ



Иллюстрация №7. Примеры праздничных наклеек (для окон, витрин)



Иллюстрация №8. Примеры поздравительных плакатов



Иллюстрация №9. Пример оформления линейного общественного пространства с использованием ритмично расположенных флаговых конструкций единого вида и цвета



Иллюстрация №10. Пример оформления линейного общественного пространства с использованием ритмично расположенных мобильных флажштоков с флагами рекомендуемой цветовой гаммы



Иллюстрация №11



Иллюстрация №12

Иллюстрации №11, №12. Примеры оформления территории перед зданиями с использованием мобильных флаговых конструкций и стационарных флагштоков



Иллюстрация №13. Пример оформления здания и прилегающей территории с использованием поздравительного тематического баннера и симметрично размещённых справа и слева от входной группы флаговых групп (мобильных флагштоков)



Иллюстрация №14. Пример праздничного оформления здания администрации с прилегающей территорией (элементы оформления: флаги в стационарных флагштоках, тематические баннеры, панно на плоском козырьке входной группы)



Иллюстрация №15. Пример оформления территории образовательного учреждения (входная зона) с использованием крупноформатных гвоздик, выполненных совместно с учащимися из гофрированной бумаги (внизу – пример внешнего вида композиции из крупноформатных гвоздик, оформленных георгиевской лентой)





Иллюстрация №16. Пример оформления пешеходного моста с использованием флагов одного цвета



Иллюстрация №17. Пример оформления надземного пешеходного перехода с использованием растяжки (поздравительного баннера-лозунга) и флагов рекомендованной цветовой гаммы (градиент от бордового в центре к оранжево-жёлтому по краям), на опоре освещения также размещён трехрожковый флагодержатель.

ДОПОЛНИТЕЛЬНЫЕ РЕКОМЕНДАЦИИ

- с целью создания единого праздничного облика населённого пункта рекомендуется придерживаться общей цветовой гаммы, особенно это важно при оформлении линейных пространств (пешеходные аллеи, бульвары, улицы, проспекты и т.д.);
- в случае установки российских флагов или отдельных элементов оформления в цветах российского триколора лучше всего размещать их отдельными группами («островное размещение»), при этом учитывать статус объекта, около которого (или на котором) размещаются данные элементы, соблюдать принцип уместности и уважительного отношения к одному из символов Российской Федерации – например, не использовать его для декорирования поверхностей, а также в местах, имеющих заброшенный, неухоженный вид;
- не использовать изображения, текст на флагах, которые используются в качестве элементов оформления (вследствие малого (недостаточно большого) формата флагов, флажков нанесение

изображений, текста приводит к визуальной раздробленности (нецельности) восприятия всего оформления в целом).

ПРИМЕРЫ НЕУДАЧНОГО ОФОРМЛЕНИЯ, ДЕКОРИРОВАНИЯ



Пример использования чередующихся цветов флагов (красный-синий-белый), которые в совокупности с активным решением поздравительной растяжки создаёт впечатление хаотичности, внутренней несогласованности элементов оформления.



Пример применения печати изображений на флагах (особенно с учётом чередования изображений на фото слева и абсолютно не согласующихся между собой и неуместно «открыточных» изображений на фото справа)



Пример использования множества изображений на одном флаге, которое привело к абсолютной нечитаемости образа



Пример несогласованности применяемых элементов оформления и использования чрезмерного количества цветов, которое в совокупности с излишне детализированным изображением на флаговых консолях (на опорах освещения) и одновременным размещением многосложного изображения на баннере (на рекламной конструкции) привело в визуальной замусоренности проспекта и раздробленности общего восприятия



Примеры недопустимого использования российского триколора для декорирования объектов: на первом фото таким образом закрыто сооружение неприглядного вида (предположительно гараж), на втором – изображение флага размещено на металлоконструкции, которая, по всей видимости, установлена в качестве визуальной преграды для обзора ветхого полуразрушенного здания.



Пример круглогодичного экспонирования баннера, который к тому же размещён без учёта композиционных осей здания и несомасштабен данному объекту (имеет слишком маленькие размеры, выглядит как «заплата» на фасаде).